



# Domain Time II

**Пакет программного обеспечения для синхронизации времени**  
**Точная синхронизация времени для целого предприятия**

## ОСНОВНЫЕ ХАРАКТЕРИСТИКИ

- Всеобъемлющий клиент времени, сервер времени и программное обеспечение для управления точной синхронизацией времени по сети.
- Установка, обновление, настройка, контроль и устранение неисправностей всех клиентов времени из единой рабочей станции.
- Адаптируемая иерархия по времени автоматически подстраивается к изменениям в сети, обеспечивая тем самым доступ клиентов к правильному времени.
- Подробное протоколирование событий в целях проверки времени.
- Поддержка 64-битовой архитектуры и ОС Vista.

## ОСНОВНЫЕ ПРЕИМУЩЕСТВА

- Точная синхронизация времени в критических сетевых операциях и приложениях.
- Контроль сетевой синхронизации и информирование о ее выходе за рамки характеристик.
- Поддержание точности сетевого времени в заданных пределах.
- Обеспечение точного времени у всех клиентов сети.
- Сокращение или ликвидация расходов, связанных с установкой и управлением синхронизации времени через сеть.
- Управление синхронизацией времени осуществляется одинаково легко как в больших, так и в малых сетях.
- Высокая точность сетевого журнала событий, позволяющая проводить быструю сетевую диагностику и анализ неисправностей.

Точная синхронизация сетевого времени имеет решающее значение для обеспечения точности сетевого журнала событий, биллинговых систем, электронных транзакций, целостности базы данных, разработки программного обеспечения и еще для многих других важных областей на современном корпоративном предприятии. Программное обеспечение Domain Time™ II компании Symmetricom в сочетании с сервером времени базовой GPS сети предоставляет единственное имеющееся сегодня решение по синхронизации времени в комплексной сети.

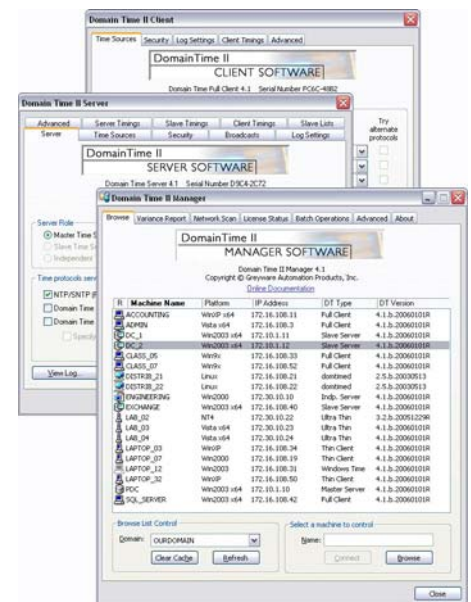
Domain Time II представляет собой всеобъемлющее программное решение, упрощающее синхронизацию времени в сети. Разносторонние клиенты времени и программные сервера обеспечивают поддержку сетевой иерархии, синхронизированную с сервером времени базовой GPS сети. Удобные инструменты управления упрощают и автоматизируют многие задачи, связанные с поддержанием актуального состояния этих клиентов. Функции контроля отслеживают синхронизацию по сети и сообщают обо всех возникающих проблемах. Результатом этого является надежная система синхронизации времени, которая требует совершенно небольших затрат в управлении и представляет огромную ценность для целостности сети и приложений.

Средства управления Domain Time II обеспечивают полный контроль над иерархией сетевого времени с одной рабочей станции. Можно устанавливать, обновлять, настраивать, контролировать время синхронизации и устранять неполадки, а также отслеживать компоненты Domain Time II в масштабе всего предприятия. Это исключает затраты, связанные с установкой вручную и сопровождением программного обеспечения времени на большом количестве рабочих станций, распределенных по всей сети.

Точная установка времени стала возможной благодаря протоколам передачи информации о времени, усреднению источника времени, подготовки часов, быстрой наводке по азимуту, наведению, а также эффективной иерархии каскадного обновления времени. В больших сетях, когда какой-либо сервер становится недоступным, программное обеспечение другого сервера автоматически берет на себя его функции, а клиенты в случае отказа одного из серверов автоматически находят альтернативный сервер. Компоненты времени также могут быть установлены вручную для обеспечения нескольких уровней источников информации о времени.

Domain Time II отслеживает различные типы данных, которые ведут контроль за тем, кто именно синхронизирован, с кем, когда, какие фактические коррективы были внесены.

Имеется также встроенная защита от преднамеренного или случайного вмешательства в сетевое время – в сочетании с активной и пассивной защитами.



Комплект программного обеспечения Domain Time II для сетевой синхронизации времени

## Характеристики Domain Time II

### КЛИЕНТЫ DOMAIN TIME II

- **Полный клиент:** Полный клиент позволяет задать источники времени, полномочия, протоколы и настройки точности часов. Он работает как сервис фоновой обработки, который устраняет необходимость установки времени с помощью команды или входа в систему пользователя с правами на изменение времени на рабочих станциях под управлением ОС Windows NT/2000. Любой необходимый параметр можно задать вручную с помощью соответствующего апплета панели управления или клиента, который может быть настроен на полностью автоматическую операцию.
- **Простой клиент:** Простой клиент - это полностью автоматический клиент времени. Он приблизительно в два раза меньше полного клиента по размеру и не имеет никаких настроек. Простой клиент не требует больших ресурсов и имеет низкие издержки за счет системных операций.
- **Ультратонкий клиент:** Сверхтонкий клиент представляет собой приемопередающего клиента времени. Он работает как сервис фоновой обработки и не имеет настроек. Он потребляет очень мало ресурсов, а высокоточная служба выполняет синхронизацию непосредственно с любым передающим NTP сервером.
- **Клиент командной строки DTSET:** DTSET является многопротокольным клиентом времени, который может быть запущен вручную, с помощью ярлыка или в пакетном файле. Выбирайте данный клиент, только если хотите синхронизировать время вручную или с помощью скриптов.

### СЕРВЕР DOMAIN TIME II

- Сервер Domain Time II является сервисом фоновой обработки, который получает корректное время из надежного источника времени, такого как сервер времени базовой GPS сети, а затем сразу же устанавливает правильное время на всех рабочих станциях сети. Сервер Domain Time II поддерживает несколько протоколов передачи информации о времени для обеспечения высокой совместимости со всеми источниками времени и клиентами.

### СРЕДСТВА УПРАВЛЕНИЯ DOMAIN TIME II

- Менеджер Domain Time II выполняет удаленную установку и обновление компонентов Domain Time из центральной рабочей станции. Он также хранит данные о лицензии на использование программного обеспечения, обеспечивает построение отчетов об отклонениях времени и удаленную настройку компонентов Domain Time II. Функция мониторинга отслеживает состояние общесистемных часов и посылает сигналы тревоги в случае рассинхронизации контролируемой системы. Многие автоматизированные/фоновые функции позволяют сэкономить значительное время, необходимое для выполнения установки и контроля клиентов времени.

### ДОКУМЕНТАЦИЯ

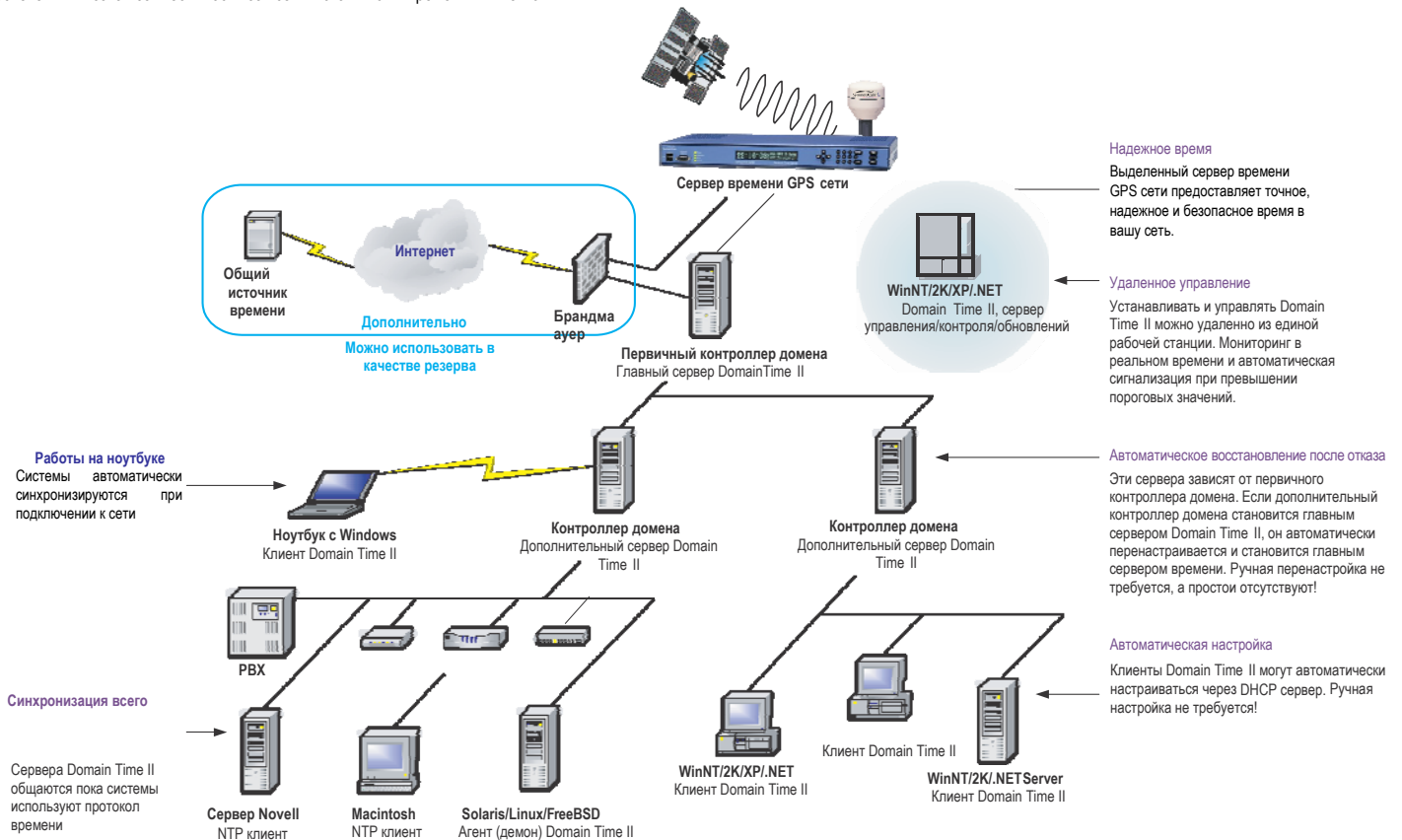
- Вся документация доступна на сайте <http://dtdocs.ntp-systems.com>

### СИСТЕМНЫЕ ТРЕБОВАНИЯ

- **Клиенты:** (Полный, простой и клиент командной строки DTSET) 32-битовая Windows 95/98/ME/NT<sup>1</sup> /2K/XP/2K3/Vista  
64-битовая Windows XP/2K3/Vista<sup>2</sup>  
Клиенты версии 2.5 доступны и для Solaris 7/8 (Sparc или x86, 32-бит), Linux RedHat, Mandrake, SuSE, TurboLinux, Debian/Stormix (x86, 32-бит), FreeBSD (x86, 32-бит)
- **Сервер:** 32-битовая Windows NT /2K/XP/2K3/Vista  
64-битовая Windows XP/2K3/Vista<sup>2</sup>
- **Средства управления:** 32-битовая Windows NT /2K/XP/2K3/Vista  
64-битовая Windows XP/2K3/Vista<sup>2</sup>

<sup>1</sup> Текущая версия поддерживает только NT на платформе Intel. Версия 3.2 доступна для NT на Alpha-платформе.

<sup>2</sup> Родная 64-битовая версия поддерживается для процессоров x64 (AMD64 или Intel EM64T)



SYMMETRICOM, INC.  
CORPORATE  
2300 Orchard Parkway  
Сан-Хосе, Калифорния  
95131-1017  
Тел.: 408.433.0910  
Факс: 408.428.7896  
info@symmetricom.com  
www.symmetricom.com

